

MÉTODO MARTIN

Módulo 2 –

A: Adaptación de la sesión clínica según el tipo de cirugía

Este módulo está diseñado para que trabajes con **conciencia clínica** desde la primera consulta, evitando la improvisación y ofreciendo un abordaje seguro y profesional.

Conocerás 3 de las cirugías estéticas más frecuentes, lo que **NO debes hacer** en cada una (contraindicaciones) y qué **red flags** debes saber identificar, según el tipo de cirugía, para derivar a tiempo si fuera necesario.

◆ 1. Mamoplastia de aumento (aumento de pecho)



Objetivo de la cirugía: mejorar volumen y/o forma del busto, mediante implantes o grasa autóloga.

Qué tener en cuenta en la recuperación temprana:

- Inflamación y hematomas en la zona pectoral.
- Limitación de movilidad en los brazos.
- Molestia al respirar profundo o cambiar de postura.
- Sujetador post-operatorio obligatorio

Lo que NO debes hacer (contraindicaciones):

- ❌ Drenaje o presión directa sobre los implantes o grasa del pecho.
- ❌ Movilizaciones bruscas de brazos o estiramientos pectorales intensos.
- ❌ Uso temprano de aparatología con calor sobre la zona.

Valorar Red Flag:

- ● Posibles red flags: calor local, fiebre, mama muy endurecida, deformidades visibles, cicatriz con aspecto anómalo.
- 👉 Pueden estar indicando:
Encapsulamiento de prótesis, rechazo del implante, posible infección.
- 🚨 Actuación: **DERIVAR de inmediato al cirujano.**

◆ 2. Abdominoplastia



Objetivo de la cirugía: retirar exceso de piel y grasa abdominal, tensando la musculatura de la pared abdominal.

Qué tener en cuenta en la recuperación temprana:

- Inflamación y hematomas en la zona del abdomen (sobre todo inferior).
- Limitación de movilidad al incorporarse o al estar erguido.
- Faja compresiva obligatoria.

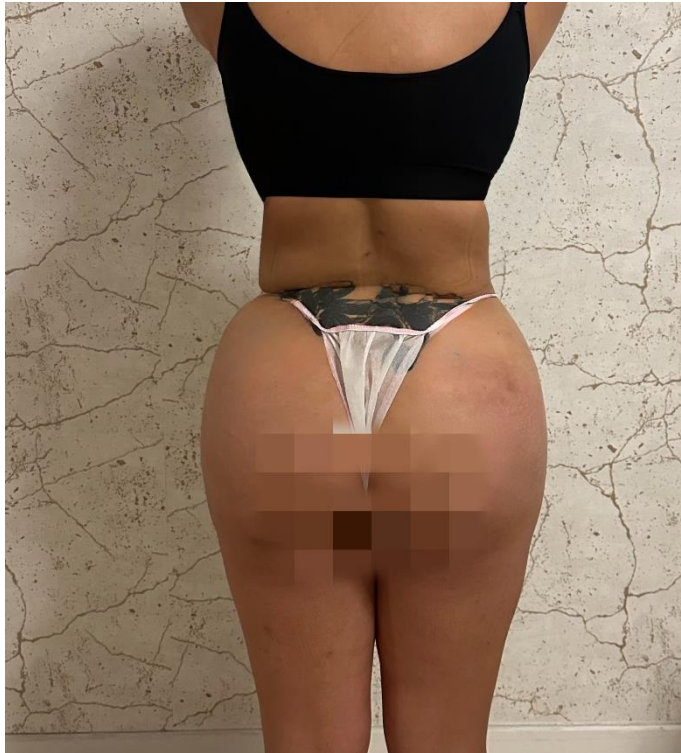
Lo que NO debes hacer (contraindicaciones):

- ❌ Manipulación directa sobre la cicatriz (debe estar completamente cerrada y en buen estado).
- ❌ Estiramientos de tronco o extensiones profundas.
- ❌ Técnicas que aumenten presión intraabdominal (hipopresivos, esfuerzos intensos).

Valorar Red Flag:

- 🚫 Posibles red flags: irregularidades en la piel, cicatriz con alteraciones, abdomen hiperpigmentado (manchas), aumento local de temperatura.
- 📌 Pueden indicar: seroma, fibrosis, posible infección.
- 🚨 Actuación: **DERIVAR de inmediato al cirujano.**

◆ 3. Lipotransferencia a Glúteos (BBL)



Objetivo de la cirugía: extraer grasa mediante liposucción e injertarla en la zona glútea para dar volumen y forma.

Qué tener en cuenta en la recuperación temprana:

- Dolor y moretones en áreas donantes y receptoras.

- Mayor dolor y riesgo de complicaciones (seroma, fibrosis) en diferentes zonas (según de donde se extrae la grasa)
- Imposibilidad de sentarse directamente sobre los glúteos (durante un periodo).
- Faja de compresión (obligatoria) y medias de compresión (recomendables)

Lo que NO debes hacer (contraindicaciones):

- **✗** Masajear directamente las zonas con grasa infiltrada.
- **✗** Aplicar técnicas como carboxiterapia, maderoterapia (en primeras fases).

Valorar Red Flag:

- **●** Posibles red flags: irregularidades en la piel, puntos con alteraciones, zonas hiperpigmentadas, aumento local de la temperatura (tanto en glúteo como en abdomen).

- 🖐️ Pueden indicar: seroma, fibrosis, posible infección.
- 🚨 Actuación: **DERIVAR de inmediato al cirujano.**



Material complementario exclusivo de este módulo



Consentimiento informado Postoperatorio

Te comparto la misma plantilla profesional que utilizo en mi consulta, diseñada para que tengas a mano un documento claro y estructurado que podrás entregar y firmar con tus pacientes siempre que sea necesario.

No siempre será obligatorio aplicarla, pero sí es **muy recomendable** en determinados casos (aunque no desde las fases iniciales).

Este recurso forma parte de un **tratamiento seguro, profesional y transparente**, reforzando tu seguridad clínica y transmitiendo confianza al paciente desde el primer momento.

En el documento encontrarás todo detallado para que sepas en qué momento corresponde utilizarla.



Mensaje clave del módulo

Cada cirugía estética tiene **tiempos, cuidados y limitaciones propios**.

Tu rol como profesional es adaptar la sesión clínica al tipo de operación y al paciente, respetar las **contraindicaciones iniciales** y estar siempre alerta a la aparición de **red flags**, ya que reconocerlos a tiempo puede evitar complicaciones graves y garantizar la seguridad del paciente.